

W przypadku tego badania wykorzystujemy tzw. „FcEpsilon-Receptor Test“ i „Equine CAST 2000“. Pierwszy test wskazuje na obecność wolnych i krótko występujących przeciwciał. Drugi pracochłonny test mierzy długotrwałą stymulację komórek krwi po wstrzyknięciu alergenu. Zaden z testów nie ma uniwersalnego zastosowania. Zadaniem lekarza jest dobór najodpowiedniejszego testu dla Waszego zwierzęcia.

Alergia pokarmowa szczególny przypadek

To choroba trudna do zdiagnozowania, ponieważ reakcje przewodu pokarmowego mogą wyglądać bardzo różnie. Najpewniejszą diagnozę można uzyskać poprzez tzw. dietę eliminacyjną: zwierzę otrzymuje przez okres do dwóch miesięcy dietę ściśle określoną przez lekarza. Jeśli objawy choroby podczas stosowania diety znikną, można winą za alergię obarczyć jeden z poprzednich składników. Dieta eliminacyjna wymaga jednak ogromnej dyscypliny i w wielu przypadkach jest trudna lub niemożliwa do przeprowadzenia. Za pomocą badania krwi można dodatkowo stwierdzić obecność przeciwciał przeciwko różnym alergenom pokarmowym. Badanie to pomaga Wam i Waszemu lekarzowi dobrać odpowiednią dietę dla zwierzęcia. Istnieją również formy nietolerancji pokarmowej, które nie mają podłoża alergicznego, tzn. nie wytwarzane są przeciwciała. W takim przypadku tylko dieta może pomóc w prawidłowej diagnozie.

Znamy już alergeny i co dalej?

Najlepszą terapią jest unikanie alergenów. W przypadku alergii, które tylko okresowo dokuczają naszemu zwierzęciu, możemy pomóc stosując odpowiednią farmakoterapię. W



przypadku występowania całorocznych objawów skutki uboczne stosowania leków mogłyby być niekorzystne dla zdrowia zwierzęcia.

W tej sytuacji należy wziąć pod uwagę immunoterapię.

W immunoterapii wyciągi alergenów dobierane są indywidualnie dla konia na podstawie wyników testów alergicznych. Zawierają one minimalne ilości substancji, na które uczulony jest koń. Substancje te mieszanymi wstrzykiwane są zwierzęciu w coraz większych ilościach i rosnących odstępach czasu. U większości koni postępowanie

to prowadzi do zwiększenia tolerancji na alergeny. W efekcie koń znów może poczuć się dobrze w swoim otoczeniu. Złagodzenie objawów alergii można często zaobserwować już po kilku tygodniach, w niektórych przypadkach jednak dopiero po kilku miesiącach. W ponad 70 % przypadków immunoterapia przynosi wyraźną poprawę lub nawet całkowite ustąpienie objawów alergii.

Ponieważ jednak alergie są nieuleczalne, immunoterapia, o ile okaże się być skuteczną, powinna trwać latami, a w niektórych przypadkach nawet przez całe życie. Rzadko obserwuje się działania uboczne, dające przejściowe nasilenie objawów. Opanowanie ich nie powinno lekarzowi nastręczyć większych trudności.

Należy mieć jednak na uwadze, że alergia to choroba na całe życie. Generalnie nie da się jej wyleczyć, może być dziedziczna. Tylko znajomość i unikanie alergennych substancji oraz odpowiednia immunoterapia mogą przyczynić się do poprawienia jakości życia Waszego konia.



LABOKLIN

Polska Sp. z o.o.

Co powinniście wiedzieć o alergiach u konia?

LABOKLIN

Polska Sp. z o.o.

www.LABOKLIN.com

LABOR FÜR KLINISCHE DIAGNOSTIK GMBH & CO.KG

PL Warszawa • 01-495 • Powstańców Śląskich 101
tel. 022/691 93 10..11..12 • tel/fax. 022/691 92 92
e-mail: lab.warszawa@laboklin.pl • www.laboklin.pl

PL Opole • 45-517 • Obrońców Stalingradu 66 pok. 200A
VETEXPRESS
tel. 077/423 04 72 • fax 077/423 04 73
e-mail: lab.opole@laboklin.pl • www.laboklin.pl

D Bad Kissingen • D-97688 • Steubenstraße 4
tel. +49-971/72020 • fax +49-971/68546
e-mail: info@laboklin.de • www.laboklin.de



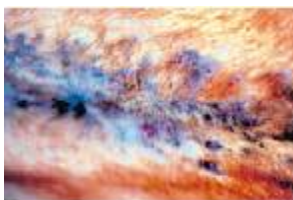
Co powinniście wiedzieć o alergiach u konia?

Alergia (nadwrażliwość) jest chorobą, która może objawiać się u konia na różne sposoby. Choroba ta może prowadzić do poważnych dolegliwości, począwszy od świądu i zmian na skórze, aż do problemów z oddychaniem. To z kolei może obniżyć wartość użytkową konia.

Najczęstsze objawy dolegliwości alergicznych u konia:



1. Świąd, samookaleczenia, „tyse” miejsca na skórze, wytarta (wyliniąta) grzywa i ogon, strupy, łupież, zgrubiała skóra na brzuchu, w pachwinach i na piersiach.



2. pokrzywka (urticaria)



3. RAO („recurrent airway obstruction“; kiedyś zwana COPD (chroniczna obturacyjna choroba płuc) jest chorobą płuc podobną do niektórych form ludzkiej astmy.



Jeśli u konia wystąpi jeden lub kilka z powyższych objawów, można podejrzewać, że cierpi on na alergię.

Właściciele koni oraz lekarze weterynarii odbierają często alergiczne choroby skóry i dróg oddechowych u konia jako

frustrujące. Alergiczne zmiany skórne są podobne do siebie mimo różnych przyczyn, np. atopowe zapalenie skóry (alergia na pyłki, roztocza, pleśnie), alergia pokarmowa (alergiczna reakcja na składnik pożywienia) i alergia na owady (znana również jako nadwrażliwość na muchówkę lub egzema letnia). Niektóre konie cierpią na kilka rodzajów alergii jednocześnie. Dlatego rozpoznanie przyczyny jest często problematyczne.

Alergeny (substancje, które mogą wywołać reakcję alergiczną)

1. Atopowe zapalenie skóry: pyłki, roztocza kurzu domowego i roztocza występujące w pożywieniu, jak również zarodniki grzybów.

2. Alergia na owady: kuczmany (*Culicoides* spp.), meszki (*Simulium* spp.), komary (*Culex* spp.), bolimuszka kleparka (*Stomoxys* spp.), bąki (*Tabanus* spp.)



3. Alergia pokarmowa: owies, kukurydza, dodatki, olejek kminkowy etc.

Wszystkie te alergeny można znaleźć nie tylko we własnym domu, ale również w stajni. Jeśli przyjrzeć się dokładniej statystykom, zobaczymy, że większość koni reaguje alergicznie na roztocza kurzu (55%) i roztocza w pożywieniu (np. w muesli, zbożu, ale także w sianie, słomie i kurzu w stajni 54%). Kolejne to alergie na owady (meszki, kuczmany etc. 40%) oraz pyłki (pyłki traw, drzew i chwastów 22%). Rzadko odnotowuje się alergiczne reakcje na pleśń (5%).

Wiele koni alergików ma problemy zdrowotne przez cały rok. Właściciele koni często obserwują nasilenie objawów w lecie. Można to wyjaśnić tym, że w przypadku alergii chodzi o fenomen wartości progowej.

Jeśli zwierzę reaguje alergicznie na niektóre owady, pyłki czy roztocza, w lecie następuje koncentracja alergenów poprzez zwiększone występowanie owadów i pyłków w porównaniu z okresem zimowym. To powoduje nasilenie objawów w lecie. Odwrotnie w przypadku alergii na roztocza i pleśń tu nasilenie choroby możemy zaobserwować zimą ze względu na dłuższe przebywanie w stajni, bowiem koncentracja tych alergenów w stajni jest znacznie wyższa.

Co może wskazywać na alergię?

1. Czas i miejsce wystąpienia objawów są pierwszymi ważnymi wskazówkami.

Jeśli objawy są najsilniejsze wiosną i latem, możemy podejrzewać uczulenie na pyłki i owady.

2. Alergia na roztocza z kurzu może występować przez cały rok. Polepszenie można zaobserwować, kiedy koń wyjdzie na pastwisko.

3. W przypadku alergii pokarmowej można czasem zaobserwować bezpośredni związek z podawanym pokarmem. Dolegliwości mogą się jednak pojawić z opóźnieniem, a więc kilka dni po spożyciu, co utrudnia powiązanie reakcji alergicznej z jedzeniem. Zmiana marki paszy z reguły nie przynosi poprawy, ponieważ podstawowe składniki spożywcze pozostają bez zmian. Do częstych alergenów należą cukierki dla koni.

Potwierdzenie podejrzenia alergii

Najpierw lekarz powinien gruntownie zanalizować warunki życia zwierzęcia.

Następnie przy pomocy różnych badań postarać się wykluczyć inne przyczyny świądu czy zmian na skórze. Niektóre choroby można wykryć na podstawie badań krwi. Jak tylko zostaną wykluczone inne schorzenia, lekarz może przystąpić do diagnostyki chorób alergicznych.

Wyróżnia się 2 podstawowe metody testów alergicznych:



Testy skórne, które polegają na wstrzyknięciu pod skórę różnych alergenów. Na podstawie zmian na skórze w miejscu wstrzyknięcia alergenu lekarz może stwierdzić reakcję alergiczną na daną substancję.

Badania krwi, w których krew jest badana na obecność przeciwciał produkowanych przez organizm w celu zwalczania alergenów. Do przeprowadzenia tego badania lekarz potrzebuje próbki krwi konia, którą następnie przesyła do laboratorium diagnostycznego.

